



Évolution de l'état des communautés des poissons d'eau douce

Les Poissons sont d'excellents indicateurs de la qualité des milieux aquatiques. Une forte pression exercée sur un cours d'eau (pollution, barrage, modifications des berges, etc.) aura donc obligatoirement des répercussions sur les espèces présentes. Cette relative sensibilité des Poissons aux perturbations, due à leur position dans la chaîne alimentaire, fait d'eux l'un des éléments permettant l'évaluation de l'état écologique des cours d'eau.

Les cours d'eau du Nord - Pas-de-Calais, très impactés par les pressions anthropiques* (canalisation, pollution, etc.), montrent néanmoins une amélioration de la situation des peuplements piscicoles depuis 2004. Cette bonne nouvelle nécessite pourtant d'être modérée car, s'il l'on se réfère à la situation de l'an 2000, les peuplements piscicoles dont l'état de conservation est classé de "médiocre" à "très mauvais" sont en augmentation.

Contexte

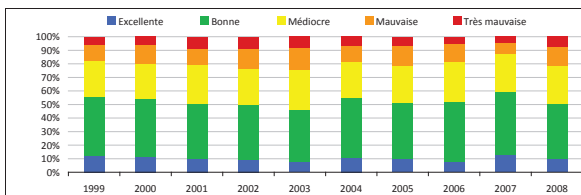
L'indice poissons rivière (IPR) est un indicateur de qualité des milieux aquatiques. Il permet, à partir de la comparaison d'un peuplement de référence (c'est-à-dire peu perturbé par les pressions humaines) avec le peuplement étudié, de mesurer l'état écologique d'un cours d'eau et donc, de son niveau d'altération. Calculé sur l'ensemble du territoire, cet indicateur permet une comparaison à l'échelle nationale.

Les Poissons, avec les Algues, les Macrophytes* et les macro-Invertébrés benthiques, sont suivis dans le cadre de l'évaluation écologique des cours d'eau prescrite par la directive-cadre sur l'eau (DCE). Cette évaluation, associée à une évaluation physico-chimique, permet de définir l'état des masses d'eau. Pour mémoire, la directive-cadre sur l'eau impose un bon état des masses d'eau à l'horizon 2015 (avec des possibilités de report).

Résultats

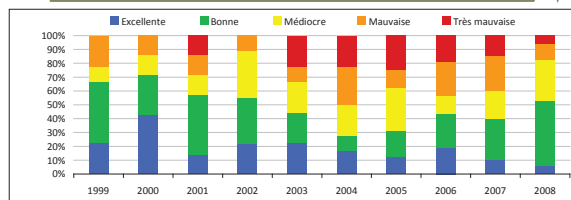
À l'échelle nationale, entre 1999 et 2008, les résultats sont relativement constants avec un peu plus de la moitié des peuplements piscicoles présentant un état qualitatif de "bon" à "excellent". Dans le même temps, environ 20 % des peuplements piscicoles sont classés comme "mauvais" à "très mauvais" et le tiers est considéré comme "médiocre".

Qualité piscicole des cours d'eau en France de 1999 à 2008 (Source : ORB NPdC d'après ONEMA)



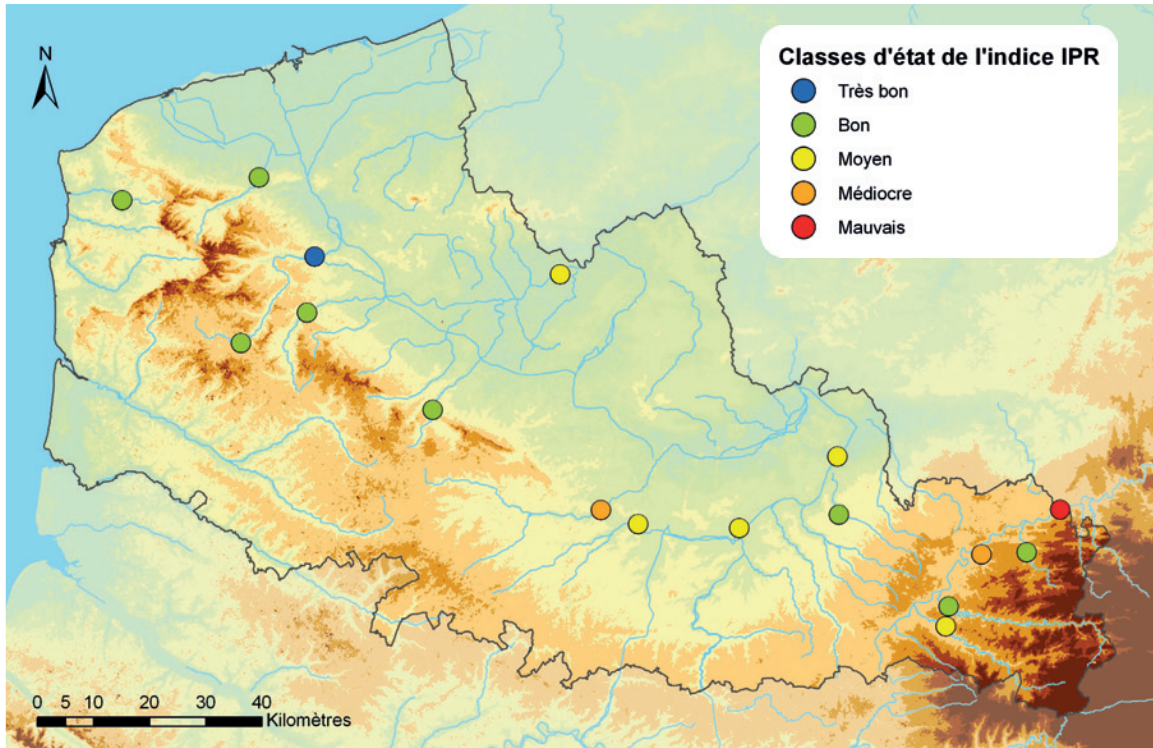
La qualité piscicole des cours d'eau du Nord - Pas-de-Calais, appartenant au bassin Artois-Picardie, est très variable au cours de la période 1999 - 2008. La région montre une amélioration de l'IPR pour la classe "bonne" et une dégradation des cours d'eau classés "excellents" (en tête de bassins notamment) depuis 2004-2005. En 2008, plus de la moitié des cours d'eau montre une qualité satisfaisante alors qu'à peine 18 % sont classés comme mauvais ou très mauvais. Les résultats de 2007 étaient nettement moins bons puisque 40 % seulement des cours d'eau s'avéraient alors en qualité satisfaisante, c'est-à-dire autant que ceux classés en "mauvais" ou "très mauvais" état.

Qualité piscicole des cours d'eau en Nord - Pas-de-Calais de 1999 à 2008 (Source : ORB NPdC d'après ONEMA)



Répartition des espèces concernées par des mesures de protection dans le Nord - Pas-de-Calais entre 1995 et 2004 (Source : ONEMA)

	Escaut	Lys	Côtier	Sambre
Anguille	Occurrence > 10%			
Truite de rivière	Occurrence > 10%			
Chabot	Occurrence > 10%			
Brochet	Occurrence > 10%			
Lamproie de Planer	Occurrence > 10%			
Vandoise	Occurrence > 10%			
Bouvière	Occurrence > 10%			
Truite de mer	Occurrence > 10%			
Barbeau fluviatile	Occurrence > 10%			
Lamproie de rivière	Occurrence > 10%			
Saumon atlantique	Espèce absente			
	Occurrence > 10%	Occurrence < 10%	Espèce absente	



Ce qu'il faut en penser

L'état de conservation des peuplements piscicoles, révélé par les IPR, permet la qualification des cours d'eau. Ainsi, la présence du Saumon atlantique (*Salmo salar*) ou de la Truite de rivière (*Salmo trutta*) dans les cours d'eau côtiers de la région est déjà en soit un indice de qualité. En revanche, la présence d'une forte densité d'espèces tolérant une mauvaise qualité des cours d'eau, tel le Gardon (*Rutilus rutilus*), montre clairement une perturbation importante du milieu (pollutions, modification de la morphologie, etc.). Cette situation se retrouve notamment sur la Sambre et sur la Scarpe canalisée.

La distribution des classes de l'IPR est représentative des paramètres qualitatifs de l'eau mesurés par l'Agence de l'eau. On assiste ainsi, en région Nord - Pas-de-Calais, à deux phénomènes :

- une régression des peuplements piscicoles en très mauvais état de conservation qui s'explique par d'importants efforts d'assainissement consentis pour résorber les points noirs ;
- un effondrement des populations en excellent état de conservation dû à la dégradation de la qualité des eaux en tête de bassin des petits cours d'eau, imputable en particulier à l'intensification des pratiques agricoles (retournements et mises en culture des prairies, par exemple).

L'indice poissons rivière est un indicateur synthétique et global qui permet un premier état des lieux. La recherche des raisons d'une mauvaise qualité du peuplement piscicole, sur un cours d'eau, donne lieu à des analyses plus détaillées.

Méthode

L'IPR est construit à partir de l'occurrence et de l'abondance des principales espèces de Poissons présentes en France. Une liste de 34 espèces ou sous-espèces a ainsi été établie, associée à des valeurs de référence fixées pour chacune d'elles. Les échantillons sont obtenus par pêche électrique une fois par an.

Sept paramètres sont déterminés à l'occasion de chaque pêche : nombre total d'espèces, densité totale d'individus, données environnementales telles que la pente du cours d'eau, la distance à la source, etc. La synthèse de ces sept paramètres permet de répertorier chaque peuplement dans l'une des cinq classes de qualité de l'indice (excellente, bonne, médiocre, mauvaise et très mauvaise).

En savoir plus

- ONEMA, 2007. Réseau hydrobiologique et piscicole, bassin Artois Picardie : synthèse des données de 1995 à 2004. 59 p.

► Sites internet

- Agence de l'eau Artois-Picardie : www.eau-artois-picardie.fr
- Portail Eaufrance : www.image.eaufrance.fr/
- Portail GEST'EAU : www.gesteau.fr
- Service de l'observation et des statistiques : www.stats.environment.developpement-durable.gouv.fr/